

Z+F LaserControl project2go

Quick Start Guide

Januar 2017



Ihre Ansprechpartnerin bei scandric

Frau Vanessa Noth (B.Eng.)
support@scandric.de

T +49 234 53 9 92 71

www.scandric.de

Allgemeines

Z+F LaserControl Project2Go bietet dem Anwender die Möglichkeit Laserscan Projekte mit einem portablen LaserControl Viewer anzusehen, einfache Messungen durchzuführen sowie Labels zu platzieren. Eine Installation auf dem Zielsystem des Kunden ist nicht notwendig, da Project2Go direkt aus dem Projektverzeichnis ausgeführt wird.

Empfohlene PC Mindestanforderungen

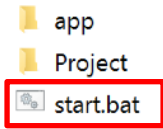
- Betriebssystem: WINDOWS 7, 8, 8.1, 10 (als 64bit Version)
- Arbeitsspeicher: 8GB RAM
- Prozessor: Quad Core
- Graphik Karte: 2GB, Unterstützung von Open GL

Hinweis:

Sollten die o.g. Mindestanforderungen nicht erfüllt werden können, kontaktieren Sie uns unter support@scandric.de zur Bereitstellung eines Ressourcen sparenden und Browser basierten Viewers für Laserscandaten (LFM NetView).

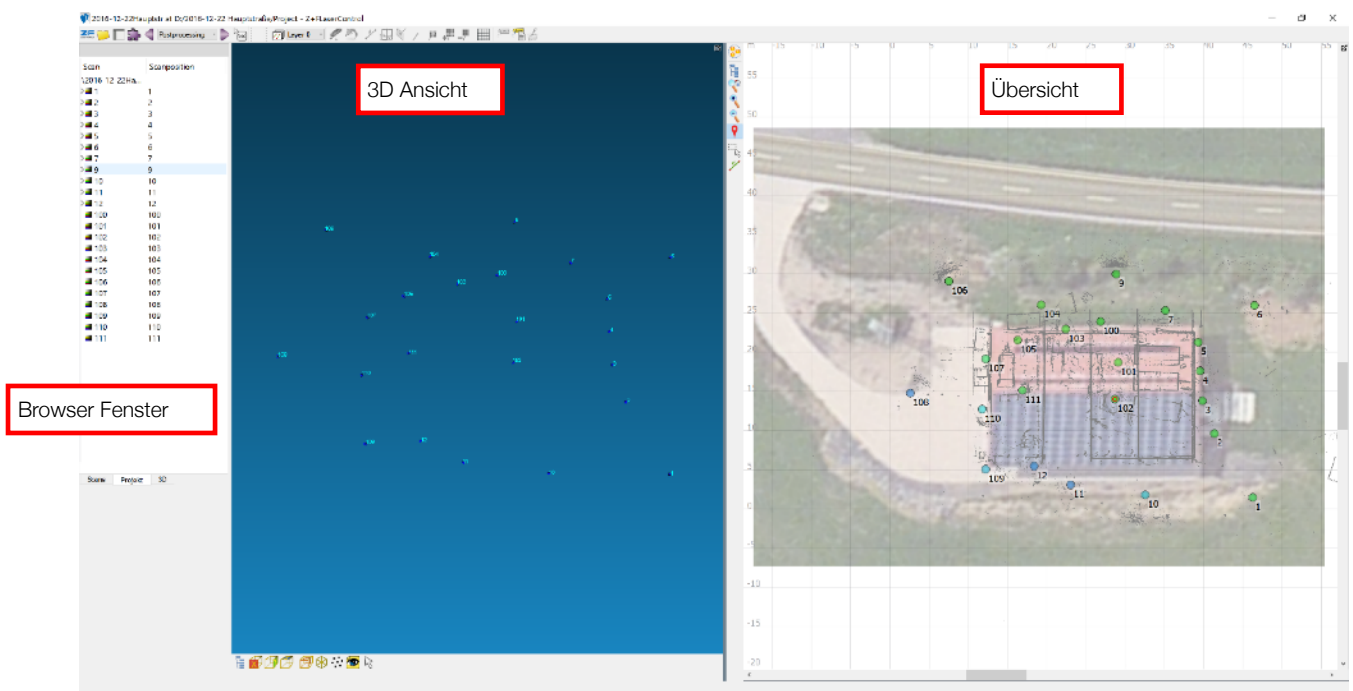
Anleitung zur Nutzung von Z+F LaserControl Project2Go

1. Starten Sie das Project2Go durch ausführen der Datei *start.bat*.



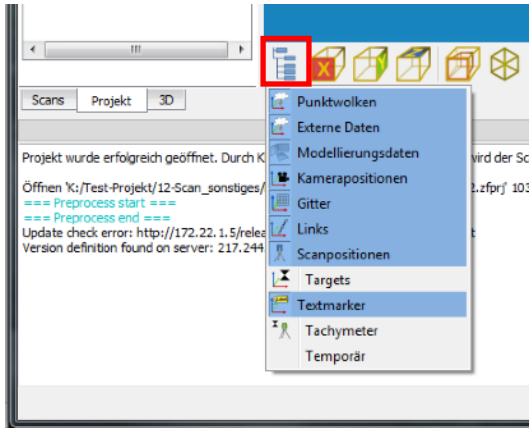
Sollte eine Meldung der Windows Firewall erscheinen, muss nun für Z+F LaserControl Project2Go eine Ausnahme hinzugefügt werden, bzw. die Ausführung des Programms erlaubt werden.

2. Nach dem Start des Programms, werden das *Browser Fenster*, die *3D-Ansicht* und die *Übersicht* angezeigt.

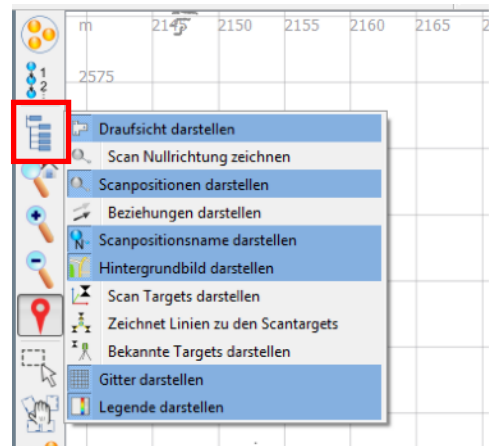


- Zur sinnvollen Darstellung des Projekts können im Project2Go für die 3D-Ansicht und die Übersicht folgende Einstellungen vorgenommen werden:

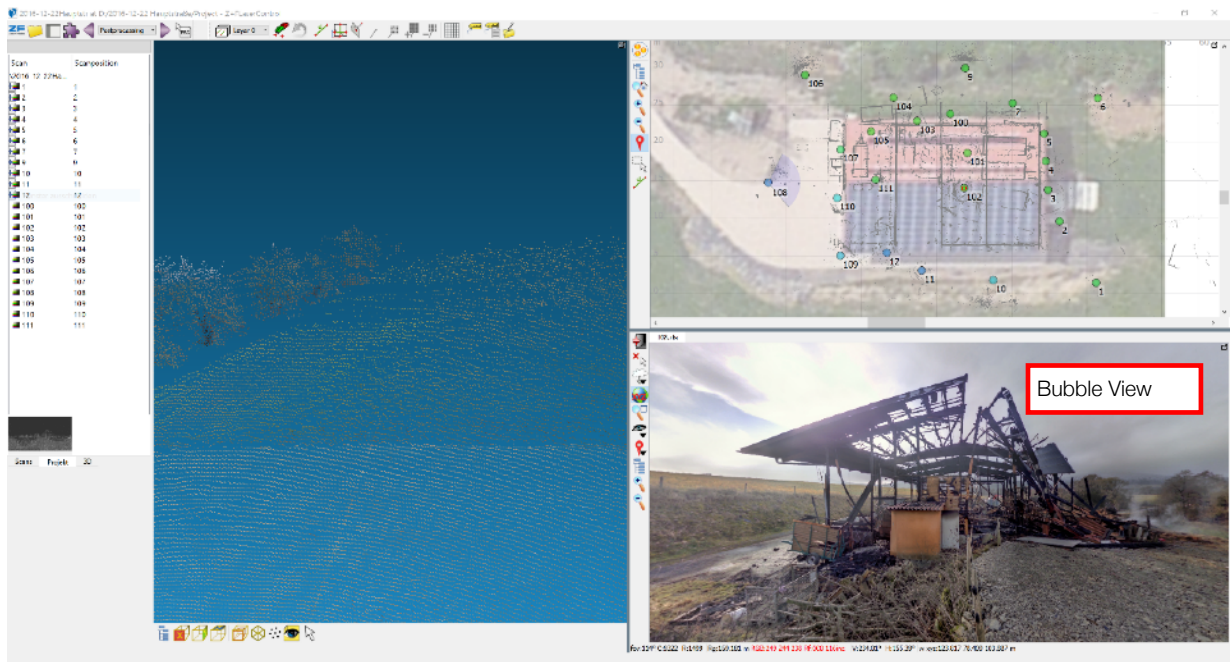
3D-Ansicht



Übersicht



- Mittels Doppelklick auf einen Scan im Browser Fenster oder in der Draufsicht, wird ein Scan geladen. Es öffnet sich nun zusätzlich die *Bubble* Ansicht. Zudem wird der Scan in geringer Auflösung in die 3D Ansicht geladen.



Mittels  können die drei Ansichten (3D Ansicht, Übersicht und Bubble) maximiert und minimiert werden.

Ansichtssteuerung 3D Ansicht

Shortcut / Mouse	Aktion
LINKE MAUSTASTE	Rotieren
MITTLERE MAUSTASTE	Verschieben
RECHTE MAUSTASTE	Menü
SHIFT + LINKE MAUSTASTE	Verschieben
MAUSRAD	Vergrößern/Verkleinern
PFEILTASTEN	Verschieben
+	Zurück zur gespeicherten Ansicht
-	Punktwolke subsamplen
S	Zentrumssuche
DOPPELKLICK LINKE MAUSTASTE	Setzen Rotationspunkt

Ansichtssteuerung Bubble


Shortcut / Mouse	Aktion
MITTLERE MAUSTASTE	Ansicht drehen
MAUSRAD	Vergrößern/Verkleinern
RECHTE MAUSTASTE	Menü

Ansichtssteuerung Draufsicht

Shortcut / Mouse	Aktion
LINKE MAUSTASTE	Verschieben
MAUSRAD	Vergrößern/Verkleinern
RECHTE MAUSTASTE	Menü

5. Messfunktionen


Punkt zu Punkt

Über die Funktion *Messen*  wird der Abstand zwischen zwei Punkten als Raumstrecke gemessen. Diese Funktion ist sowohl in der *Bubble* als auch in der *3D Ansicht* anwendbar.

Punkt zu Ebene


Über die Funktion *Punkt zur Ebene Abstandsmessung*  wird der lotrechte Abstand eines Punktes zu einer Ebene gemessen. Diese Messfunktion ist nur in der *Bubble Ansicht* zu nutzen.

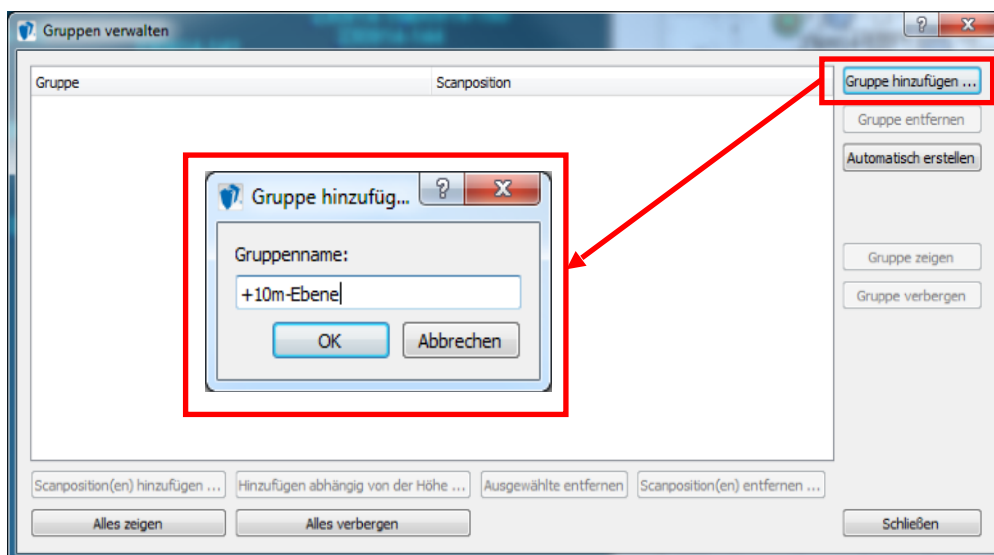
6. Labels

Klicken Sie auf *Label hinzufügen*  und klicken an die Position im Scan, an der Sie das Label platzieren möchten. Anschließend vergeben Sie im Eingabefenster den gewünschten Labelnamen.

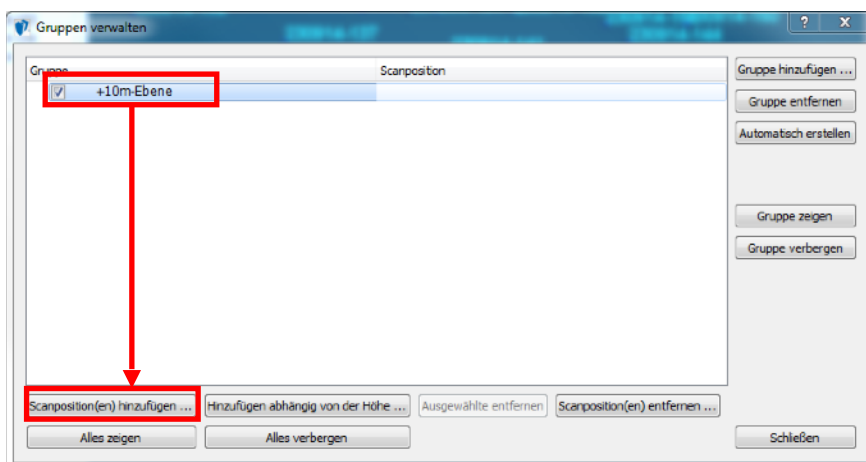
7. Einteilung des Projekts ins Gruppen:

Besonders bei größeren Projekten, im speziellen Projekte über mehrere Ebenen, ist es zur Orientierung und Handhabung hilfreich das Projekt in Gruppen einzuteilen. Diese Gruppen lassen sich einzeln auswählen, so das nur diese in der Übersicht angezeigt werden.

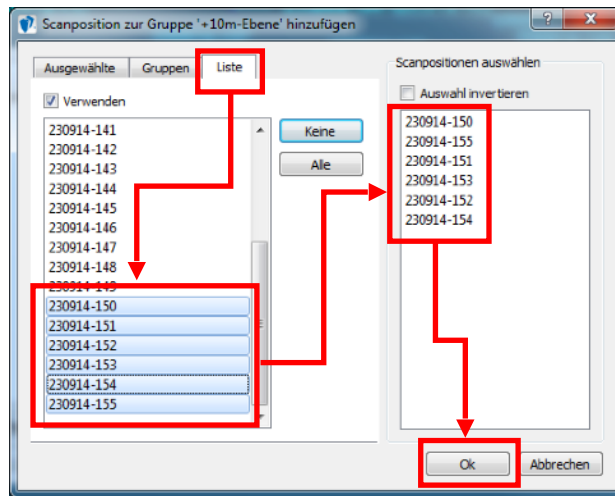
Über den Button  wird die Gruppenverwaltung aufgerufen. Über *Gruppe hinzufügen* kann nun eine neue Gruppe erstellt werden.



Nun wird die Gruppe ausgewählt, zu der Scans zugeordnet werden sollen



Scans auswählen und hinzufügen



Über die Checkboxen kann nun gesteuert werden, welche Gruppen in der Übersicht angezeigt werden.

